

## Пневматический пистолет-распылитель, модель G40

333207B

RU

*Нанесение архитектурных красок и покрытий. Только для профессионального использования.*

Модели: 262929, 262932

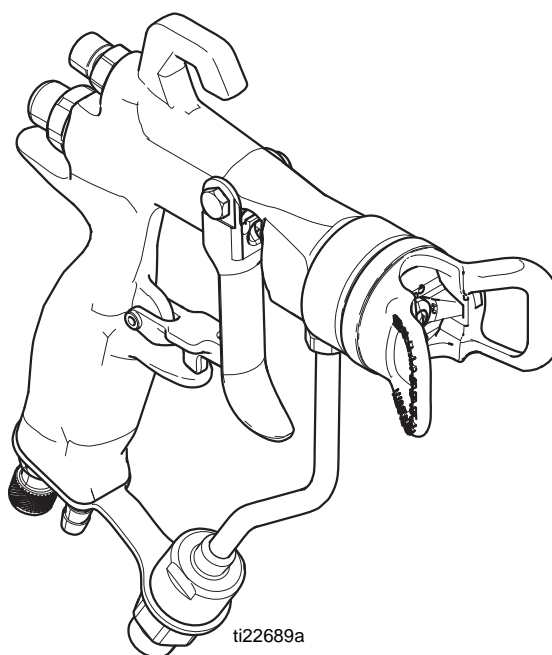
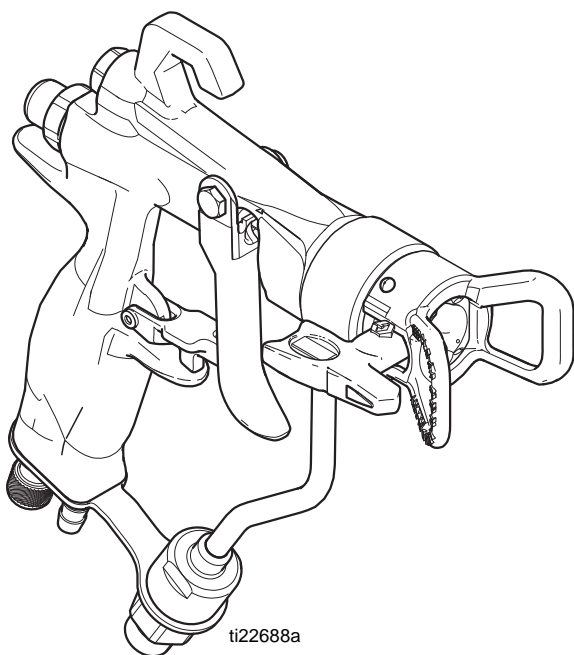
Максимальное рабочее давление: 4000 фунтов на кв. дюйм (280 бар, 28 МПа)

Максимальное рабочее давление сжатого воздуха: 100 фунтов на кв. дюйм (7 бар, 0,7 МПа)



### ВАЖНЫЕ ИНСТРУКЦИИ ПО ТЕХНИКЕ БЕЗОПАСНОСТИ.

Инструкции по сбросу давления, заливке насоса и распылению смотрите в руководстве по эксплуатации для Вашего пистолета-распылителя. Сохраните эти инструкции.










## Предупреждения

Указанные далее предупреждения относятся к настройке, эксплуатации, заземлению, техническому обслуживанию и ремонту этого оборудования. Символом восклицательного знака отмечены общие предупреждения, а знаки опасности указывают на риск, связанный с определенной процедурой. Когда в тексте руководства или на предупредительных наклейках встречаются эти символы, они отсылают к данным предупреждениям. В настоящем руководстве могут применяться другие символы опасности и предупреждения, касающиеся определенных продуктов и не описанные в этом разделе.



### ПРЕДУПРЕЖДЕНИЕ

  	<p><b>ОПАСНОСТЬ ПРОКОЛА КОЖИ</b></p> <p>Жидкость под высоким давлением, поступающая из пистолета, через утечки в шлангах или разрывы в деталях, способна пробить кожу. Поврежденное место может выглядеть просто как порез, но это серьезная травма, которая может привести к ампутации. <b>Немедленно обратитесь за хирургической помощью.</b></p> <ul style="list-style-type: none"> <li>• Не осуществляйте распыление, если не установлены защитная насадка и защитный щиток пускового курка.</li> <li>• Включайте блокиратор пускового курка в перерывах между работой.</li> <li>• Запрещается направлять пистолет в сторону людей и любых частей тела.</li> <li>• Не кладите руки на распылительный наконечник.</li> <li>• Не пытайтесь остановить или отклонить утечку руками, другими частями тела, перчаткой или ветошью.</li> <li>• При прекращении распыления и перед очисткой, проверкой или обслуживанием оборудования необходимо выполнить <b>процедуру снятия давления</b>.</li> <li>• Перед использованием оборудования следует затянуть все соединения трубопроводов подачи жидкости.</li> <li>• Ежедневно проверяйте шланги и соединительные муфты. Сразу же заменяйте изношенные или поврежденные детали.</li> </ul>
   	<p><b>ОПАСНОСТЬ ПОЖАРА И ВЗРЫВА</b></p> <p>Находящиеся в <b>рабочей области</b> легковоспламеняющиеся газы, такие как испарения растворителей или краски, могут загореться или взорваться. Для предотвращения возгорания и взрыва соблюдайте указанные ниже меры предосторожности.</p> <ul style="list-style-type: none"> <li>• Используйте оборудование только в хорошо проветриваемом помещении.</li> <li>• Устраните все возможные причины воспламенения, такие как сигнальные лампы, сигареты, переносные электролампы и синтетическую спецодежду (потенциальная опасность статического разряда).</li> <li>• В рабочей области не должно быть мусора, а также растворителей, ветоши и бензина.</li> <li>• В случае присутствия легковоспламеняющихся газов не подсоединяйте и не отсоединяйте шнуры питания, не пользуйтесь переключателями, не включайте и не выключайте освещение.</li> <li>• Все оборудование в рабочей области должно быть заземлено. См. инструкции по <b>заземлению</b>.</li> <li>• Пользуйтесь только заземленными шлангами.</li> <li>• Если пистолет направлен в заземленную емкость, плотно прижимайте его к краю этой емкости. Используйте только токопроводящие и антистатические прокладки для емкостей.</li> <li>• <b>Немедленно прекратите работу</b>, если появится искра статического разряда или будут ощутимы разряды электрического тока. Не используйте оборудование до выявления и устранения проблемы.</li> <li>• В рабочей области должен находиться исправный огнетушитель.</li> </ul>



## ПРЕДУПРЕЖДЕНИЕ



### ОПАСНОСТЬ ВСЛЕДСТВИЕ НЕПРАВИЛЬНОГО ПРИМЕНЕНИЯ ОБОРУДОВАНИЯ

Неправильное применение оборудования может привести к серьезным травмам или смертельному исходу.



- Не работайте с этим оборудованием в утомленном состоянии, под воздействием лекарственных препаратов или в состоянии алкогольного опьянения.
- Не превышайте наименьшего для всех компонентов максимального рабочего давления или температуры. См. раздел «Технические данные» в соответствующих руководствах по эксплуатации оборудования.
- Используйте жидкости и растворители, совместимые с входящими с ними в контакт деталями оборудования. См. раздел «Технические данные» в соответствующих руководствах по эксплуатации оборудования. Прочтите предупреждения производителя жидкости и растворителя. Для получения полной информации об используемом веществе затребуйте паспорт безопасности материала у дистрибьютора или продавца.
- Не покидайте рабочую область, когда оборудование находится под напряжением или под давлением.
- Когда оборудование не используется, выключите все механизмы и выполните **процедуру снятия давления**.
- Оборудование необходимо подвергать ежедневным проверкам. Немедленно ремонтируйте или заменяйте поврежденные или изношенные детали, используя при этом только оригинальные запасные части.
- Запрещается изменять или модифицировать оборудование. Модификация или внесение изменений в оборудование может привести к нарушению согласования с уполномоченным агентством и возникновению угрозы безопасности.
- Убедитесь в том, что характеристики всего оборудования предусматривают его применение в конкретной рабочей среде.
- Используйте оборудование только по назначению. Для получения необходимой информации свяжитесь с дистрибьютором.
- Прокладывайте шланги и кабели вне участков движения людей и механизмов, вдали от острых кромок, движущихся частей и горячих поверхностей.
- Не перекручивайте и не перегибайте шланги, а также не тяните за них оборудование.
- Не допускайте детей и животных в рабочую область.
- Соблюдайте все применимые правила техники безопасности.



### ОПАСНОСТЬ ПОВРЕЖДЕНИЯ АЛЮМИНИЕВЫМИ КОМПОНЕНТАМИ ПОД ДАВЛЕНИЕМ

Использование в находящемся под давлением оборудовании жидкостей, не совместимых с алюминием, может привести к возникновению сильной химической реакции и повреждению оборудования. Игнорирование этого предупреждения может привести к смертельному исходу, серьезной травме или порче имущества.

- Не используйте 1,1,1-трихлорэтан, метилхлорид, а также растворители на основе галогенизированного углеводорода и жидкости, содержащие эти растворители.
- Многие другие жидкости также могут содержать химические вещества, вступающие в реакцию с алюминием. Уточняйте совместимость у поставщика материала.

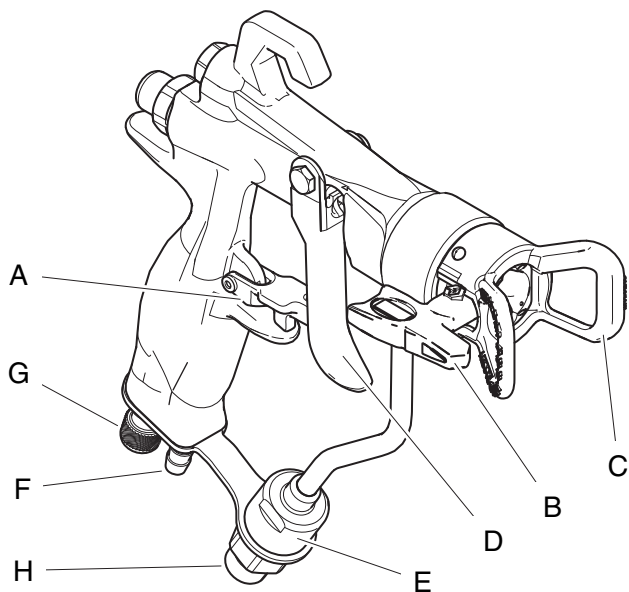


### СРЕДСТВА ИНДИВИДУАЛЬНОЙ ЗАЩИТЫ

При нахождении в рабочей области следует использовать соответствующие средства защиты во избежание серьезных травм, в том числе повреждений органов зрения, потери слуха, ожогов и вдыхания токсичных паров. Ниже указаны некоторые средства индивидуальной защиты.

- Защитные очки и средства защиты органов слуха.
- Респираторы, защитная одежда и перчатки, рекомендованные производителем жидкости и растворителя.

## Идентификация компонентов



Справ. №	Описание
a	Блокиратор пускового курка
b	Распылительный наконечник
c	Защитная насадка RAC
d	Пусковой курок
e	Фильтр/корпус фильтра
f	Подсоединение воздушного шланга
g	Клапан регулировки воздуха
h	Подсоединение шланга подачи жидкости

## Процедура сброса давления



При каждом появлении этого символа необходимо выполнить процедуру снятия давления.

<p>Выполняйте данную <b>Процедуру сброса давления</b> всякий раз, когда Вам рекомендуется сбросить давление, прекратить распыление, проверить или выполнить обслуживание оборудования, установить или почистить распылительный наконечник.</p>					

1. Поставьте курок пистолета-распылителя на предохранитель. Выключите питание и установите регулятор давления на наименьшее значение давления.
2. Снимите курок пистолета-распылителя с предохранителя. Прижмите пистолет-распылитель к боковой поверхности емкости для промывки. Нажмите на курок распылителя и направьте его в емкость для сброса давления.

*Если Вы подозреваете, что наконечник или шланг распылителя забиты, или что после выполнения перечисленных выше операций давление полностью не сброшено, то **ОЧЕНЬ МЕДЛЕННО** ослабьте гайку крепления наконечника распылителя или соединение конца шланга, чтобы постепенно сбросить давление, затем полностью отсоедините их. Прочистите наконечник или шланг для устранения забивания.*

## Предохранитель курка пистолета-распылителя

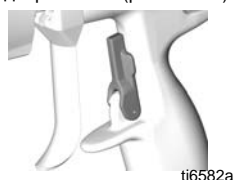
--	--	--	--	--	--

Чтобы избежать травмы, когда пистолет-распылитель не используется, всегда ставьте курок на предохранитель, если агрегат выключается или оставляется без присмотра.

Курок на предохранителе (не распылять)



Курок, снятый с предохранителя (распылять)



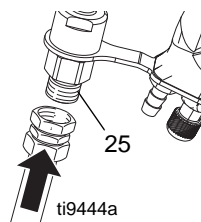
## Подготовка

--	--	--	--	--	--

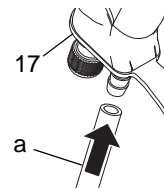
Убедитесь, что распылитель выключен и отсоединен от источника питания, и что курок поставлен на предохранитель. Смотрите руководство для Вашего распылителя касательно всех инструкций по заливке насоса и распылению.

## Подсоединение пистолета к распылителю

1. Подсоедините шланг подачи жидкости ко впускному фитингу (25) на пистолете.



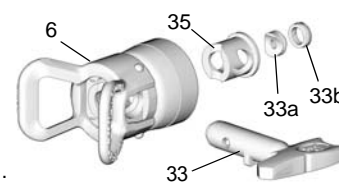
2. **ПРИМЕЧАНИЕ.** При первой подготовке пистолета для распыления необходимо отрезать воздушный шланг полупрозрачного красного цвета на желаемую длину. Для пневматического распыления присоедините шланг подачи воздуха (а) к фитингу впуска воздуха (17) пистолета.
3. Подсоедините другие концы шлангов подачи воздуха и жидкости к распылителю. Воспользуйтесь двумя ключами для надежной затяжки всех соединений (см. инструкции по подготовке распылителя в соответствующем руководстве по эксплуатации устройства).



## Установка наконечника (33) и защитной насадки (6) на пистолет-распылитель

--	--	--	--	--	--

1. Если оборудование перед этим эксплуатировалось, то **сбросьте давление.**
2. Вставьте корпус седла (35) в защитную насадку (6).
3. Вставьте наконечник SwitchTip (33).
4. Вставьте уплотнение (33b) поверх седла (35а) и вставьте в корпус седла (25). Используйте уплотнение черного цвета для материалов на водной основе и оранжевого цвета для материалов на основе масла и растворителя.
5. Установите защитную насадку (6) на концевую часть пистолета-распылителя. Надежно затяните рукой.



Плоский наконечник 33

Если Вы обнаружите утечку жидкости из передней части пистолета-распылителя, то замените седло (33а) и/или повторно затяните гайку защитной насадки.

## Работа

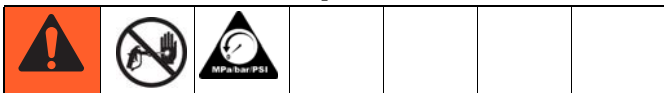
**Примечание:** Следующие инструкции относятся к пистолетам-распылителям, используемым вместе с распылителями FinishPro от фирмы Graco. См. руководство по эксплуатации распылителя. Если Вы используете другой распылитель, то смотрите руководство по эксплуатации для Вашего оборудования.

При использовании распылителя модели FinishPro II 295 регулировка давления воздуха предусмотрена только на пистолете. В моделях FinishPro II 395 и 595 предусмотрена дополнительная регулировка давления воздуха на распылителе.

--	--	--	--	--	--

1. Снимите курок с предохранителя (1а).
2. Убедитесь, что наконечник в форме стрелки (33) направлен вперед (распыление).
3. Удерживайте пистолет-распылитель перпендикулярно к поверхности и на расстоянии около 12 дюймов (304 мм) от нее. Сначала начните перемещать пистолет-распылитель (3), затем нажмите на курок, чтобы начать распыление на испытательном образце.
4. Всегда удерживайте пистолет-распылитель под прямым углом относительно поверхности. Не перемещайте пистолет по дуге. Это приведет к неравномерному нанесению жидкости. Для получения ровного покрытия, делайте плавные, параллельные махи вдоль поверхности, на которую напыляется покрытие, с 50%-перекрытием.

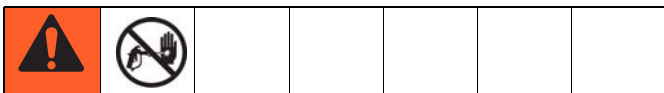
## Удаление засорения



1. **Сбросьте давление.** Поставьте курок пистолета-распылителя на предохранитель (1а).
2. **Только для плоского наконечника.** Снимите и очистите защитную насадку и наконечник.
3. Поверните наконечник (33) на 180°. Снимите курок с предохранителя (1а). Направьте пистолет-распылитель в емкость или на землю, чтобы удалить засорение.
4. Поставьте курок пистолета-распылителя на предохранитель (1а). Поверните наконечник (33) назад на 180° в положение распыления.

## Распыление

Смотрите руководство по эксплуатации для Вашего распылителя. Следующие инструкции относятся к пистолетам-распылителям, используемым вместе с распылителями FinishPro от фирмы Graco.



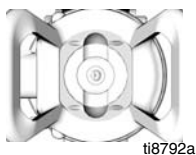
### Пневматическое распыление

1. Установите переключатель выбора функции распылителя в положение **AIRLESS** (Безвоздушное распыление).
2. Полностью откройте регулятор давления воздуха.
3. Заправьте насос согласно инструкциям по заправке, приведенным в руководстве по эксплуатации распылителя.
4. Установите ручку регулятора давления жидкости на максимальное значение.
5. Снимите курок с предохранителя (1а). При нажатии курка пистолета, вращайте вниз ручку регулятора давления жидкости до тех пор, пока Вы не будете наблюдать образование потеков на образце распыления.
6. Прекратите нажимать на курок пистолета-распылителя.
7. Установите тумблер распылителя в положение **AA (Air Assisted)** для пневматического распыления.
8. Нажимайте на курок пистолета-распылителя. Во время распыления увеличивайте регулятором пистолета давление воздуха до тех пор, пока не исчезнут потеки.
9. Используйте регулятор давления воздуха пистолета-распылителя для точной настройки форм распыла.

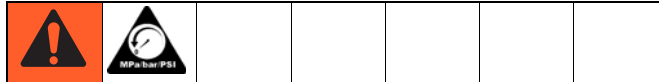
### Безвоздушное распыление

1. Установите переключатель выбора функции распылителя в положение **AIRLESS** (Безвоздушное распыление).
2. Заправьте насос согласно инструкциям по заправке, приведенным в руководстве по эксплуатации распылителя.
3. Начиная распыление с минимальным значением давления на распылителе.
4. Покрасьте испытательный образец. Постепенно увеличивайте давление на распылителе до тех пор, пока Вы не получите однородную окраску образца без излишков краски на краях. Если одной регулировкой давления не удастся устранить излишки краски на краях, то используйте наконечник меньшего размера.

**Примечание:** Если Вы получаете неравномерный образец распыла, то очистите отверстия для воздуха с помощью растворителя и мягкой щетки или зубочистки. Не допускается использование металлических предметов для очистки отверстий воздушного наконечника, поскольку они могут поцарапать их. Царапины могут ухудшить форму распыла.



## Обслуживание



Перед выполнением любых работ по техническому обслуживанию на пистолете-распылителе, прочтите все предупреждения на передней обложке настоящего руководства и **сбросьте давление**, стр. 5.

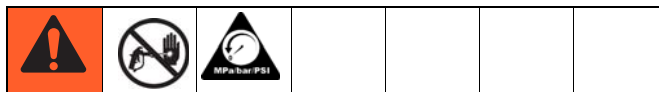
### Ежедневное обслуживание

В конце каждой рабочей смены промывайте пистолет и храните его в сухом месте.

Не допускается погружения пистолета или любых его деталей в воду или очищающие растворители.

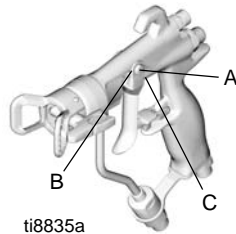
- При чистке пистолета не направляйте его вверх.
- Не протирайте пистолет тканью, смоченной в растворителе, без ее предварительного отжима.
- Растворитель, оставшийся в воздушных каналах пистолета, может привести к плохому качеству окрашивания. Не используйте способы, которые могут привести к попаданию растворителя в воздушные каналы пистолета.

### Промывка и очистка



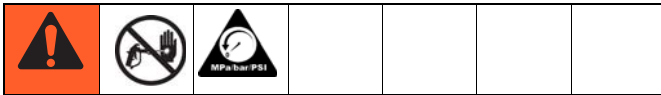
- Промывайте пистолет перед сменой красок, перед его хранением и ремонтом.
  - Промывайте при минимально возможном давлении. Проверьте места соединений на отсутствие утечек и, при необходимости, затяните.
  - Промывайте жидкостью, которая совместима с распыляемой жидкостью и со смазываемыми деталями оборудования.
1. **Сбросьте давление**, стр. 5. Вытащите вилку распылителя из розетки.
  2. Снимите наконечник (33) и защитную насадку (6).
  3. Отсоедините воздушный шланг черного цвета от пистолета.
  4. Извлеките комплект сифонной трубки из краски и поместите его в жидкость для промывки. Смотрите инструкции по очистке в руководстве по эксплуатации 311905 для распылителя.
  5. Вставьте вилку шнура питания распылителя в розетку. Установите переключатель выбора функции распылителя в положение **AIRLESS** (Безвоздушное распыление).
  6. Медленно увеличивайте давление. Направьте пистолет в заземленный металлический контейнер. Нажмите на курок пистолета и промывайте его растворителем до тех пор, пока все остатки жидкости не будут удалены из его каналов.
  7. Установите переключатель выбора функции распылителя в положение **OFF** (Выкл).
  8. **Сбросьте давление**, стр. 5.
  9. Отсоедините от пистолета шланг подачи жидкости.
  10. Если необходимо снять рассеиватель (5) для очистки, то нажимайте на курок пистолета при снятии рассеивателя с помощью специального инструмента (30).
  11. Смочите конец мягкой щетинной щетки в совместимом растворителе. **Не пропитывайте щетину щетки на длительное время в растворителе, и не используйте проволочную щетку.**
  12. Направляя пистолет вниз, очистите его переднюю часть с помощью щетки с мягкой щетиной и растворителя.
  13. Очистите наконечник (33) и защитную насадку (6) мягкой щетинной щеткой. Для прочистки отверстий воздушного наконечника используйте неметаллические предметы, как например, зубочистки, чтобы избежать повреждения критически важных поверхностей. Продуйте воздух через распылительный наконечник и убедитесь, что отверстие не засорено.

- Если рассеиватель (5) был снят, то нажимайте курок пистолета во время установки рассеивателя с помощью специального инструмента (30). Крепко затяните рассеиватель для обеспечения герметичности. Усилие: 155-165 дюймов/фунт (18-19 Нм). При нормальном затягивании фланец касается нижней части пистолета.
- Установите наконечник (33) и защитную насадку (6) на пистолет, см. стр. 5.
- Используя смоченную в растворителе мягкую тряпочку, протрите наружную поверхность пистолета.
- После чистки, еженедельно наносите смазочное средство 111265 на следующие детали.
  - Палец пускового механизма (A)
  - Обе стороны пистолета, где пусковой механизм соприкасается с пистолетом (B)
  - Стержень иглы для подачи жидкости, находящийся за пусковым механизмом (C)



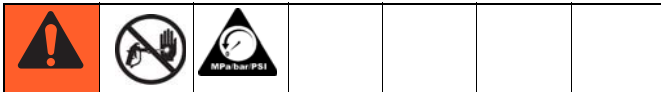
ti8835a

## Очистка / замена фильтра (24)



- Сбросьте давление**, стр. 5. Поставьте курок пистолета на предохранитель (1a).
- Открутите входной патрубок для жидкости (25).
- Выньте проходной фильтр для жидкости (24).
- Очистите фильтр с помощью мягкой щетки и совместимого растворителя. Проверьте фильтр и, если он поврежден, замените.
- Установите проходной фильтр для жидкости (24) в основание трубки для жидкости (16).
- Вкрутите входной патрубок для жидкости (25) в основание трубки. Затяните с усилием 175-185 дюймов/фунт (20-21 Н•м).

## Ремонт



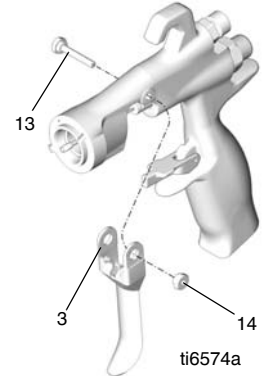
### Ремонт седла

Используйте ремонтный комплект 249456 для твердосплавного седла. Для достижения наилучших результатов используйте все новые детали из комплекта.

- Сбросьте давление**, смотрите страницу 5. Отсоедините от пистолета шланги для подачи жидкости и воздуха.
- Снимите защитную насадку (6) и распылительный наконечник (33).
- Нажмите пусковой механизм, чтобы вытащить иглу из седла во время скручивания рассеивателя (5) с корпуса пистолета (1) при помощи специального инструмента (30).
- Проверьте наличие уплотнительных колец (5e, 5f и 6a). Осторожно снимите уплотнительные кольца с корпуса рассеивателя (5a) и, при необходимости, замените.
- Открутите гайку седла (5d), снимите седло (5c) и прокладку седла (5b) при помощи шестигранного ключа на 7/32 дюйма.
- Проверьте седло (5c), прокладку седла (5b) и, при необходимости, замените.
- Установите прокладку седла (5b), седло (5c) и накрутите гайку седла (5d). Затяните с усилием до 45-50 дюймов/фунт (5,0 – 5,6 Н•м). Следите за тем, чтобы не перетянуть гайку.
  - Во время установки твердосплавного седла (5c), конусный конец седла должен быть направлен в сторону распылительного наконечника.

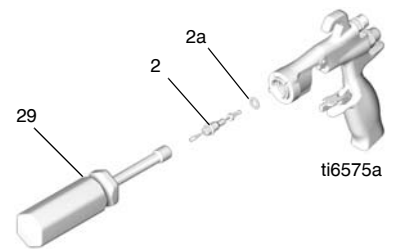
### Ремонт иглы (2)

- Сбросьте давление**, смотрите страницу 5. Снимите рассеиватель (5), см. раздел «Ремонт седла», стр. 7.
- Снимите гайку пальца пускового механизма (14), шарнирный палец (13) и пусковой механизм (3) при помощи специального инструмента (30) и гаечного ключа (29).



ti6574a

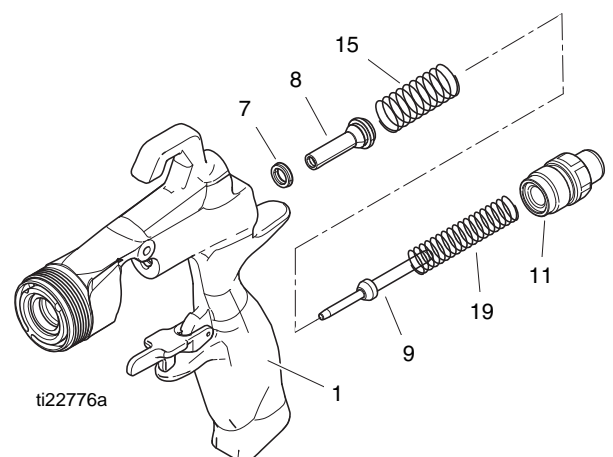
- Выньте узел иглы для подачи жидкости (2) из передней части пистолета при помощи гаечного ключа (29). Если игла согнута или повреждена, или если уплотнение негерметично, то замените иглу. Если замена необходима, не забудьте снять уплотнительное кольцо (2a), так как оно может застрять внутри корпуса пистолета.



ti6575a

### Ремонт воздушного вентиля (8)

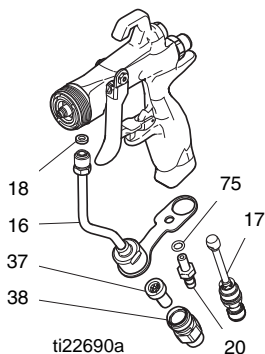
- Открутите тарелку пружины (11) с задней стороны корпуса пистолета (1) при помощи специального инструмента (30). Снимите две пружины (15 и 19), стержень (9) и седло (10).
- Вытащите узел воздушного клапана (8) из задней стороны пистолета.
- Проверьте кольцевое уплотнение с U-образным сечением (7) в корпусе пистолета (1). Если уплотнение изношено или негерметично, то осторожно снимите его с передней части корпуса пистолета при помощи пинцета.



ti22776a

### Замена трубки для подачи жидкости (16)

1. Снимите входной патрубок для подачи воздуха (17) при помощи специального инструмента (30) и открутите винт (20) при помощи шестигранного ключа 3/16 дюйма.
2. Открутите входной патрубок для подачи жидкости (25). Снимите и прочистите или замените фильтр жидкости (24).
3. Открутите соединитель трубки для подачи жидкости (16а) от входного отверстия для жидкости. Осторожно снимите прокладку (22).



### Комплект модификации для плоского наконечника (опция)

Комплект модификации для плоского наконечника дает возможность использования плоских наконечников ААМ вместе с этим пистолетом. Номер для заказа детали 288514.

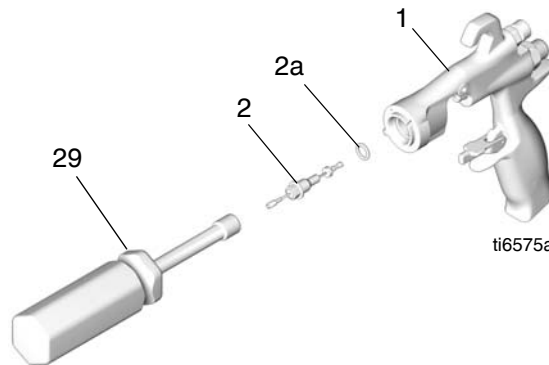
### Повторная сборка

1. Установите прокладку трубки (22) в пистолет. Затяните вручную соединение трубки (16а) на входном патрубке пистолета для жидкости. Затяните вручную входной патрубок для жидкости (17) и винт (20). Затяните соединение трубки для жидкости с усилием 150-160 дюймов/фунт (17-18 Н•м). Затяните входной патрубок для воздуха с усилием 175-185 дюймов/фунт (20-21 Н•м). Затяните винт скобы трубки жидкости с усилием 50-60 дюймов/фунт (6-7 Н•м).
2. Установите проходной фильтр для жидкости (24) в основание трубки для жидкости (16). Вкрутите входной патрубок для жидкости (25) в основание трубки. Затяните с усилием 175-185 дюймов/фунт (20-21 Н•м).
3. Установите кольцевое уплотнение с и-образным сечением (7) на инструмент для установки уплотнения (28) с кромками, обращенными в сторону инструмента. Протолкните уплотнение в пистолет с задней стороны, пока не услышите характерный щелчок.



4. Нанесите смазку на переднюю сторону узла воздушного клапана (8). Осторожно установите этот узел в пистолет с задней стороны, через уплотнение с и-образным сечением (7) настолько глубоко, насколько это возможно. Соблюдайте осторожность, чтобы не повредить уплотнение.
5. Надвиньте седло (10) на стержень (9). Убедитесь, что конусный конец седла обращен в сторону более широкого конца стержня. Осторожно вставьте стержень (9) и седло (10) в воздушный вентиль (8).

6. Установите две пружины (15 и 19). Закрепите тарелку пружины (11) с задней стороны корпуса пистолета. Затяните с усилием 175-185 дюймов/фунт (20-21 Н•м).
7. Нанесите небольшое количество смазки на кольцевые уплотнения иглы и стержня в месте скольжения уплотнения. Убедитесь, что кольцевое уплотнение (2а) установлено на корпусе пистолета (1).
8. Установите иглу для жидкости (2) с передней стороны пистолета. С помощью гаечного ключа (29) закрепите иглу на корпусе пистолета (1) и затяните с усилием в 50-60 дюймов/фунт (6-7 Н•м).



9. Установите пусковой механизм (3), палец (13) и гайку (14). Используйте контрourke для слабого стопорения резьбы, и убедитесь, что латунная часть узла иглы для жидкости (2) находится за пусковым механизмом. Нанесите смазку на обе стороны пальца в местах контакта пускового механизма с шарнирным пальцем и на втулку с обеих сторон пистолета в местах контакта пускового механизма с корпусом пистолета. Затяните гайку с усилием 20-30 дюймов/фунт (2-3 Н•м).
10. Запустите пистолет, чтобы втянуть иглу, в то время как вы закрепляете рассеиватель (5) к корпусу пистолета (1) с помощью специального инструмента (30). Затяните с усилием 155-165 дюймов/фунт (18-19 Н•м). После затягивания фланец будет касаться нижней части пистолета.
11. Прикрепите защитную насадку (6) и распылительный наконечник (33), см. стр. 5.

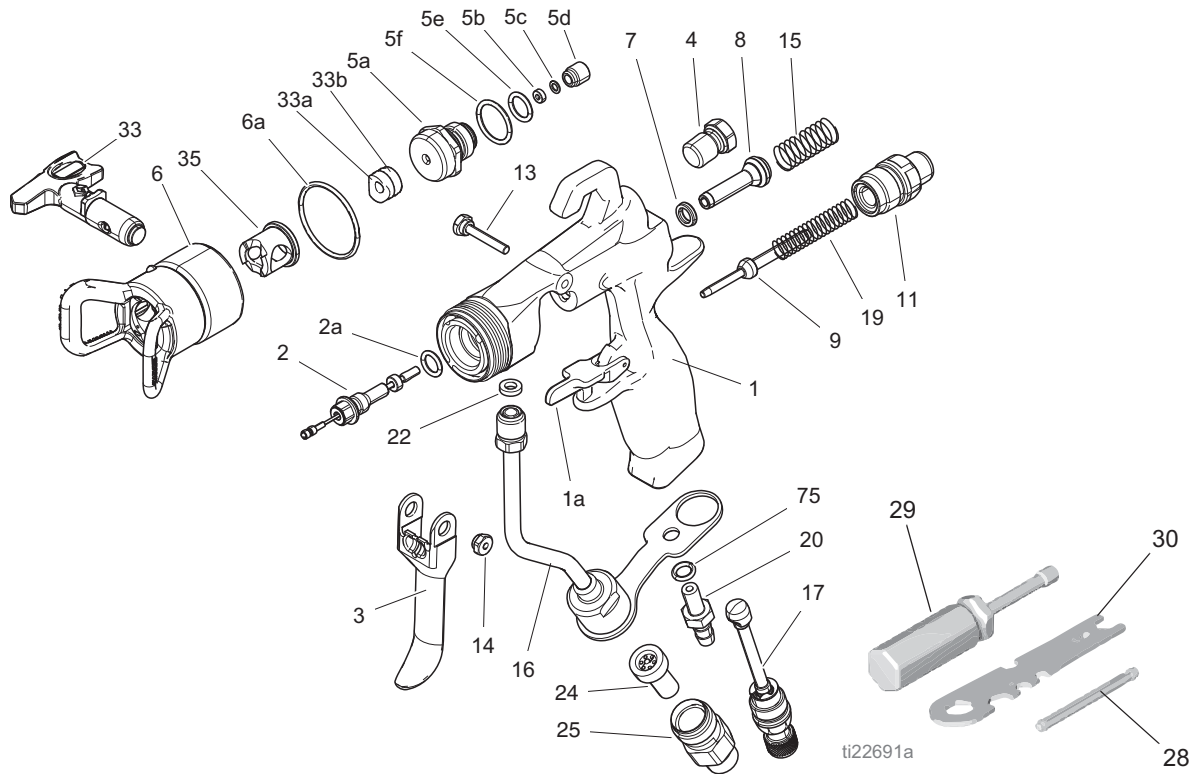
### Переведенные руководства

Spanish - 333183	Estonian - 333195
French - 333184	Latvian - 333196
Dutch - 333185	Lithuanian - 333197
German - 333186	Polish - 333198
Italian - 333187	Hungarian - 333199
Turkish - 333188	Czech - 333200
Greek - 333189	Slovakian - 333201
Croatian - 333190	Portuguese - 333202
Danish - 333191	Finnish - 333203
Chinese - 333192	Swedish - 333204
Japanese - 333193	Norwegian - 333206
Korean - 333194	Russian - 333207

Переведенные руководства можно заказать у дистрибьютора или на веб-сайте: [www.graco.com](http://www.graco.com).



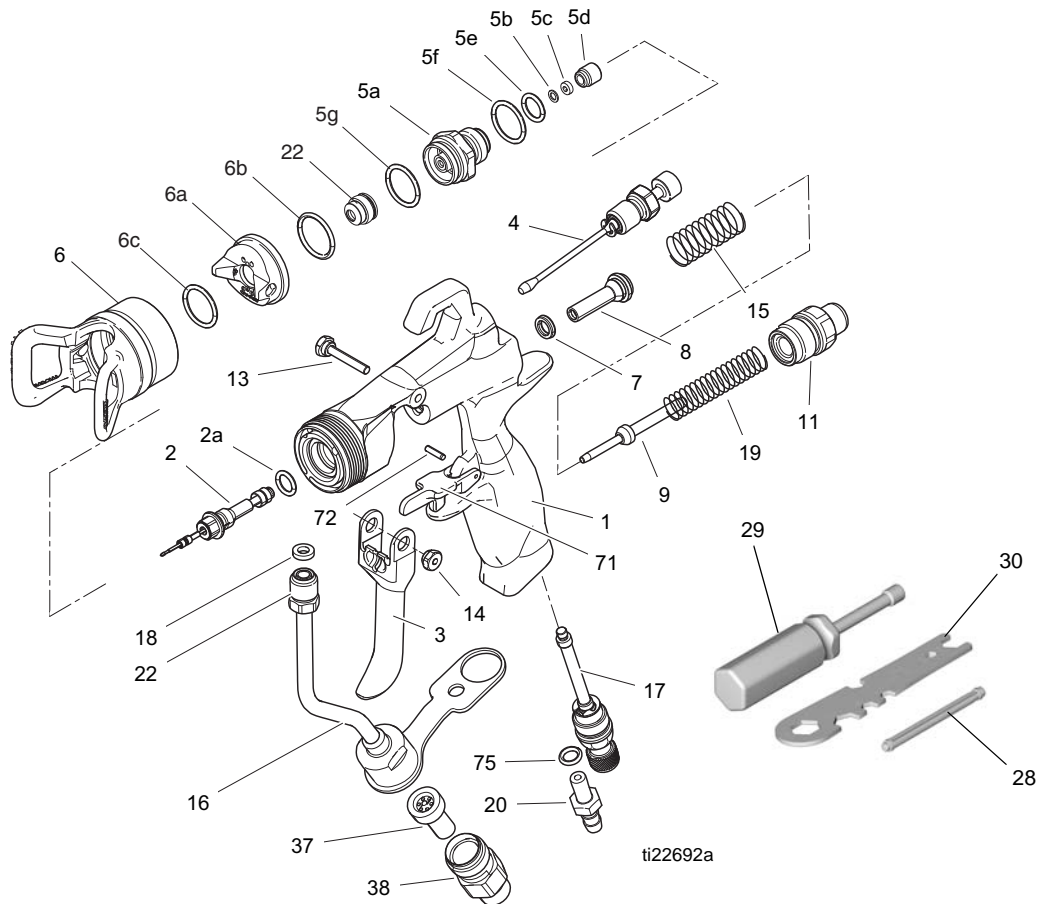
# Спецификация деталей (262929)



Справ. №	Арт.	Описание	Кол-во	Справ. №	Арт.	Описание	Кол-во
1		КОРПУС, пистолет, в сборе	1	24а‡	162863	ПРОКЛАДКА, неметаллическая (приобретается отдельно)	
1а	249423	ПРЕДОХРАНИТЕЛЬНЫЙ, пусковой курок	1	25	15F186	ФИТИНГ, впуск жидкости	1
2◆		ИГЛА, в сборе; твердосплавный шарик 3/32; включает деталь 2а	1	28*		ИНСТРУМЕНТ, для установки; уплотнение	1
2а*	110004	УПЛОТНИТЕЛЬ, уплотнительное кольцо; ПТФЭ	1	29	117642	ИНСТРУМЕНТ, гаечный ключ	1
3	249585	КОМПЛЕКТ, пусковой курок, ремонт, включает детали 13 и 14	1	30	15F446	ИНСТРУМЕНТ, пистолет	1
4	15G713	ГАЙКА, заглушка воздушного отверстия	1	31▲	222385	КАРТОЧКА, предупредительная (не показана)	1
5	249877	ДИФфуЗОР, в сборе, RAC	1	32▲	172479	БИРКА, предупредительная (не показана)	1
5а		ДИФфуЗОР, корпус	1	33	FFT210	РАСПЫЛИТЕЛЬНЫЙ НАКОНЕЧНИК	1
5b◆		ПРОКЛАДКА, седло; полиамид	1	33а**		СЕДЛО, прокладка	1
5c◆		СЕДЛО; твердый сплав	1	33b**		УПЛОТНЕНИЕ	1
5d◆		ГАЙКА, седло	1	35†	15J770	КОРПУС, цилиндр	1
5e*	111457	УПЛОТНИТЕЛЬ, уплотнительное кольцо, седло; ПТФЭ	1	75	156454	УПЛОТНИТЕЛЬНОЕ КОЛЬЦО	1
5f*	109450	УПЛОТНИТЕЛЬ, уплотнительное кольцо; ПТФЭ	1				
6	288839	ЗАЩИТНАЯ НАСАДКА, RAC	1				
6а*	109213	УПЛОТНИТЕЛЬ, уплотнительное кольцо, ПТФЭ	1				
7*	188493	УПЛОТНИТЕЛЬ, П-образный, пистолет; СВМПЭ	1				
8*		УПЛОТНИТЕЛЬ, П-образный, пистолет; СВМПЭ	1				
9	16A529	ВАЛ, пружина для жидкости	1				
11	15F195	КОЛПАЧОК, пружины	1				
13	15F739	ШТИФТ, шарнирный	1				
14	15F740	ШТИФТ, шарнирный, гайка	1				
15	114069	ПРУЖИНА, нажимная	1				
16	249136	ТРУБКА, в сборе	1				
17	24U606	КЛАПАН, в сборе, впускной воздух	1				
19	115141	ПРУЖИНА, нажимная	1				
20	16X404	ФИТИНГ, зазубренный	1				
22*	115133	ПРОКЛАДКА, трубка, ацеталевая	1				
24	224453	ФИЛЬТР	1				

▲ Запасные наклейки, бирки и карточки с символами опасности и предупреждениями предоставляются бесплатно.  
 ◆ Включены в ремонтный комплект 255160 для иглы/седла (приобретается отдельно).  
 † Включены в комплект защитной насадки RAC 288839.  
 \* Включены в ремонтный комплект для уплотнений 249422 (приобретается отдельно).  
 ‡ Если необходимо снять фильтр, заказывайте артикул 162863, который будет использоваться как уплотнение для замены фильтра.  
 \*\* Включены в комплект 246453 с одним уплотнением RAC X (стандарт).  
 \*\* Включены в комплект 248936 с одним уплотнением RAC X (растворитель).

# Спецификация деталей (262932)



Справ. №	Арт.	Описание	Кол-во	Справ. №	Арт.	Описание	Кол-во
1		КОРПУС, пистолет	1	28	192282	ИНСТРУМЕНТ, для установки, уплотнение	1
2◆		ИГЛА, в сборе, твердосплавный шарик 3/32	1	29	117642	ИНСТРУМЕНТ, гаечный ключ	1
2a	110004	УПЛОТНИТЕЛЬНОЕ КОЛЬЦО	1	30	15F446	ИНСТРУМЕНТ, пистолет	1
3	249585	ПУСКОВОЙ КУРОК (включает детали 13, 14)	1	31▲	222385	БИРКА, предупредительная (не показана)	1
4	249135	КЛАПАН, блок управления вентилятора	1	32▲	172479	БИРКА, предупредительная (не показана)	1
5	288192	ДИФфуЗОР, в сборе, высокое давление	1	37	224453	ФИЛЬТР, наконечник	1
5a		ДИФфуЗОР, корпус	1	38	15F186	ФИТИНГ, шланговый	1
5b◆		ПОЛИАМИД, прокладка	1	50	017480	КЛЕЙ, резьбовой герметик	1
5c◆		ТВЕРДЫЙ СПЛАВ, седло	1	70	15F185	ВСТАВКА, для жидкости	1
5d◆		ГАЙКА, седло	1	71	249423	СТОПОР, пусковой курок, формованный ШТИФТ, шпонка	1
5e*	111457	УПЛОТНИТЕЛЬНОЕ КОЛЬЦО, ПТФЭ	1	72			2
5f*	109450	УПЛОТНИТЕЛЬНОЕ КОЛЬЦО, ПТФЭ	1	73	117517	УПЛОТНИТЕЛЬНОЕ КОЛЬЦО	1
5g*	111116	УПЛОТНИТЕЛЬНОЕ КОЛЬЦО	1	74	15U104	БИРКА, с важными советами по затяжке (не показана)	1
6	249256	Защитная насадка	1	75	156454	УПЛОТНИТЕЛЬ, уплотнительное кольцо	1
6a	249180	ВОЗДУШНАЯ КРЫШКА, в сборе	1				
6b	109213	УПЛОТНИТЕЛЬ, уплотнительное кольцо	1				
6c	15G320	ШАЙБА, ПТФЭ, нар. диам. 1,2	1				
7	188493	УПЛОТНИТЕЛЬ, П-образный, пистолет	1				
8*		КЛАПАН, воздушный, блок	1				
9	16A529	ВАЛ, пружина для жидкости	1				
11	15F195	КОЛПАЧОК, пружины	1				
13	15F739	ШТИФТ, шарнирный	1				
14	15F740	ШТИФТ, шарнирный, гайка	1				
15	114069	ПРУЖИНА, нажимная	1				
16	249136	ТРУБКА, в сборе	1				
17	24U606	КЛАПАН, в сборе, впускной воздух	1				
18	115133	ПРОКЛАДКА, трубка	1				
19	115141	ПРУЖИНА, нажимная	1				
20	16X404	ФИТИНГ, зазубренный	1				
22	AAM309	НАКОНЕЧНИК, G15, G40	1				

▲ Запасные наклейки, бирки и карточки с символами опасности и предупреждениями предоставляются бесплатно.

◆ Включены в ремонтный комплект 255160 для иглы/седла (приобретается отдельно).

\* Включены в ремонтный комплект для уплотнений 249422 (приобретается отдельно).

## Технические данные

Пневматический пистолет-распылитель, модель G40		
	US	Metric
Максимальное рабочее давление жидкости	4 000 фунтов/кв. дюйм	28 МПа, 280 бар
Максимальное рабочее давление воздуха	100 фунтов/кв. дюйм	0,7 МПа, 7 бар
Максимальная рабочая температура жидкости	110°F	43°C
Входной патрубок для жидкости	1/4–18 npsm	
Входной патрубок для воздуха	1/4-18 npsm	
Масса пистолета	16 унций	450 г
Звуковое давление*: 20 фунтов/кв. дюйм (140 кПа, 1,4 бар)	66,9 дБ(А)	
Звуковое давление*: 100 фунтов/кв. дюйм (0,7 кПа, 7 бар)	80,0 дБ(А)	
Акустическая мощность*: 20 фунтов/кв. дюйм (140 кПа, 1,4 бар)	76,8 дБ(А)	
Акустическая мощность*: 100 фунтов/кв. дюйм (0,7 кПа, 7 бар)	89,9 дБ(А)	
Смачиваемые детали	Нержавеющая сталь, карбид (твердый сплав), полиэтилен сверхвысокой молекулярной массы, ацеталь, политетрафторэтилен, нейлон, фтороэластомер	

\*Все значения получены при полностью закрытом кране регулировки факела (полный размер факела) при давлении 20 фунтов/кв. дюйм (140 кПа, 1,4 бар) и 100 фунтов/кв. дюйм (0,7 кПа, 7 бар) в предполагаемом положении оператора. Акустическая мощность была проверена на соответствие стандарту ISO 9614-2.

# Стандартная гарантия компании Graco

Компания Graco гарантирует, что во всем оборудовании, упомянутом в настоящем документе, произведенном компанией Graco и маркированном ее наименованием, на дату его продажи первоначальному покупателю, который приобретает его с целью эксплуатации, отсутствуют дефекты материала и изготовления. За исключением условий каких-либо особых, расширенных или ограниченных гарантий, опубликованных Graco, компания обязуется в течение двенадцати месяцев со дня продажи отремонтировать или заменить любую часть оборудования, которая будет признана Graco дефектной. Эта гарантия действительна только в том случае, если оборудование устанавливается, эксплуатируется и обслуживается в соответствии с письменными рекомендациями компании Graco.

Ответственность компании Graco и настоящая гарантия не распространяются на случаи общего износа оборудования, а также на любые неисправности, повреждения или износ, возникшие в результате неправильной установки или эксплуатации, абразивного истирания, коррозии, недостаточного или неправильного обслуживания оборудования, проявлений халатности, несчастных случаев, внесения изменений в оборудование или применения деталей, изготовителем которых не является компания Graco. Кроме того, компания Graco не несет ответственности за неисправности, повреждения или износ, вызванные несовместимостью оборудования Graco с устройствами, принадлежностями, оборудованием или материалами, которые не были поставлены компанией Graco, либо неправильным проектированием, изготовлением, установкой, эксплуатацией или обслуживанием устройств, принадлежностей, оборудования или материалов, которые не были поставлены компанией Graco.

Настоящая гарантия действует при условии предварительной оплаты возврата оборудования, в котором предполагается наличие дефектов, уполномоченному дистрибьютору компании Graco для проверки наличия заявленных дефектов. Если факт наличия предполагаемого дефекта подтвердится, компания Graco обязуется бесплатно отремонтировать или заменить любые дефектные детали. Оборудование будет возвращено первоначальному покупателю с предварительной оплатой транспортировки. Если проверка не выявит каких-либо дефектов выполненных работ и материалов, ремонт будет осуществлен по разумной цене, которая может включать в себя стоимость работ, деталей и доставки оборудования.

**НАСТОЯЩАЯ ГАРАНТИЯ ДЕЙСТВУЕТ ПРИ УСЛОВИИ ПРЕДВАРИТЕЛЬНОЙ ОПЛАТЫ ВОЗВРАТА ОБОРУДОВАНИЯ, В КОТОРОМ ПРЕДПОЛАГАЕТСЯ НАЛИЧИЕ ДЕФЕКТОВ, УПОЛНОМОЧЕННОМУ ДИСТРИБЬЮТОРУ КОМПАНИИ GRACO ДЛЯ ПРОВЕРКИ НАЛИЧИЯ ЗАЯВЛЕННЫХ ДЕФЕКТОВ. ЕСЛИ ФАКТ НАЛИЧИЯ ПРЕДПОЛАГАЕМОГО ДЕФЕКТА ПОДТВЕРДИТСЯ, КОМПАНИЯ GRACO ОБЯЗУЕТСЯ БЕСПЛАТНО ОТРЕМОНТИРОВАТЬ ИЛИ ЗАМЕНИТЬ ЛЮБЫЕ ДЕФЕКТНЫЕ ДЕТАЛИ. ОБОРУДОВАНИЕ БУДЕТ ВОЗВРАЩЕНО ПЕРВОНАЧАЛЬНОМУ ПОКУПАТЕЛЮ С ПРЕДВАРИТЕЛЬНОЙ ОПЛАТОЙ ТРАНСПОРТИРОВКИ. ЕСЛИ ПРОВЕРКА НЕ ВЫЯВИТ КАКИХ-ЛИБО ДЕФЕКТОВ ВЫПОЛНЕННЫХ РАБОТ И МАТЕРИАЛОВ, РЕМОНТ БУДЕТ ОСУЩЕСТВЛЕН ПО РАЗУМНОЙ ЦЕНЕ, КОТОРАЯ МОЖЕТ ВКЛЮЧАТЬ В СЕБЯ СТОИМОСТЬ РАБОТ, ДЕТАЛЕЙ И ДОСТАВКИ ОБОРУДОВАНИЯ.**

Указанные выше условия определяют рамки обязательств компании Graco и меры судебной защиты покупателя в случае какого-либо нарушения условий гарантии. Покупатель согласен с тем, что применение других средств судебной защиты (в том числе при возникновении случайных, косвенных убытков, потери прибыли, продаж, ущерба людям или собственности либо случайного или косвенного урона) невозможно. Все претензии в случае нарушения гарантии должны быть предъявлены в течение 2 (двух) лет со дня продажи.

**КОМПАНИЯ GRACO НЕ ПРЕДОСТАВЛЯЕТ КАКИХ-ЛИБО ГАРАНТИЙ, ЯВНЫХ ИЛИ ПОДРАЗУМЕВАЕМЫХ, В ЧАСТИ ТОВАРНОЙ ПРИГОДНОСТИ ИЛИ СООТВЕТСТВИЯ КАКОЙ-ЛИБО ОПРЕДЕЛЕННОЙ ЦЕЛИ В ОТНОШЕНИИ ПРИНАДЛЕЖНОСТЕЙ, ОБОРУДОВАНИЯ, МАТЕРИАЛОВ ИЛИ КОМПОНЕНТОВ, ПРОДАВАЕМЫХ, НО НЕ ПРОИЗВОДИМЫХ КОМПАНИЕЙ GRACO.** На указанные изделия, проданные, но не изготовленные компанией Graco (такие как электродвигатели, выключатели, шланги и т. д.), распространяются гарантии их изготовителя, если таковые имеются. Компания Graco обязуется предоставить покупателю помощь (в разумных пределах) в оформлении претензий в случае нарушения этих гарантий.

Компания Graco ни в коем случае не принимает на себя ответственность за косвенные, случайные убытки, убытки, определяемые особыми обстоятельствами, либо последующий ущерб в связи с поставкой компанией Graco оборудования в соответствии с данным документом или комплектующих, использования каких-либо продуктов или других товаров, проданных по условиям настоящего документа, будь то в связи с нарушением договора, нарушением гарантии, небрежностью со стороны компании Graco или в каком-либо ином случае.

## Сведения о компании Graco

Чтобы ознакомиться со свежей информацией о продукции Graco, посетите веб-сайт [www.graco.com](http://www.graco.com).

Информация о патентах представлена на веб-сайте [www.graco.com/patents](http://www.graco.com/patents).

**ДЛЯ РАЗМЕЩЕНИЯ ЗАКАЗА** обратитесь к дистрибьютору Graco или позвоните по телефону 1-800-690-2894, чтобы найти ближайшего дистрибьютора.

*Все письменные и визуальные данные, содержащиеся в настоящем документе, отражают самую свежую информацию об изделии, имеющуюся на момент публикации.  
Компания Graco оставляет за собой право в любой момент вносить изменения без уведомления.*

Перевод оригинальных инструкций. This manual contains Russian. MM 333182

**Главный офис компании Graco:** Миннеаполис.

**Зарубежные представительства:** Бельгия, Китай, Япония, Корея.

**GRACO INC. AND SUBSIDIARIES • P.O. BOX 1441 • MINNEAPOLIS MN 55440-1441 • USA**

© Graco Inc., 2014. Все производственные объекты компании Graco зарегистрированы согласно стандарту ISO 9001.  
[www.graco.com](http://www.graco.com)

Revision B, May 2016